



MINISTERSTVO
PRO MÍSTNÍ
ROZVOJ ČR

31. března 2020

Energetická chudoba v sociálně vyloučených lokalitách

Roman Matoušek

MMR, odbor (Agentura) pro sociální začleňování



Evropská unie
Evropský sociální fond
Operační program Zaměstnanost



Agentura
pro sociální začleňování

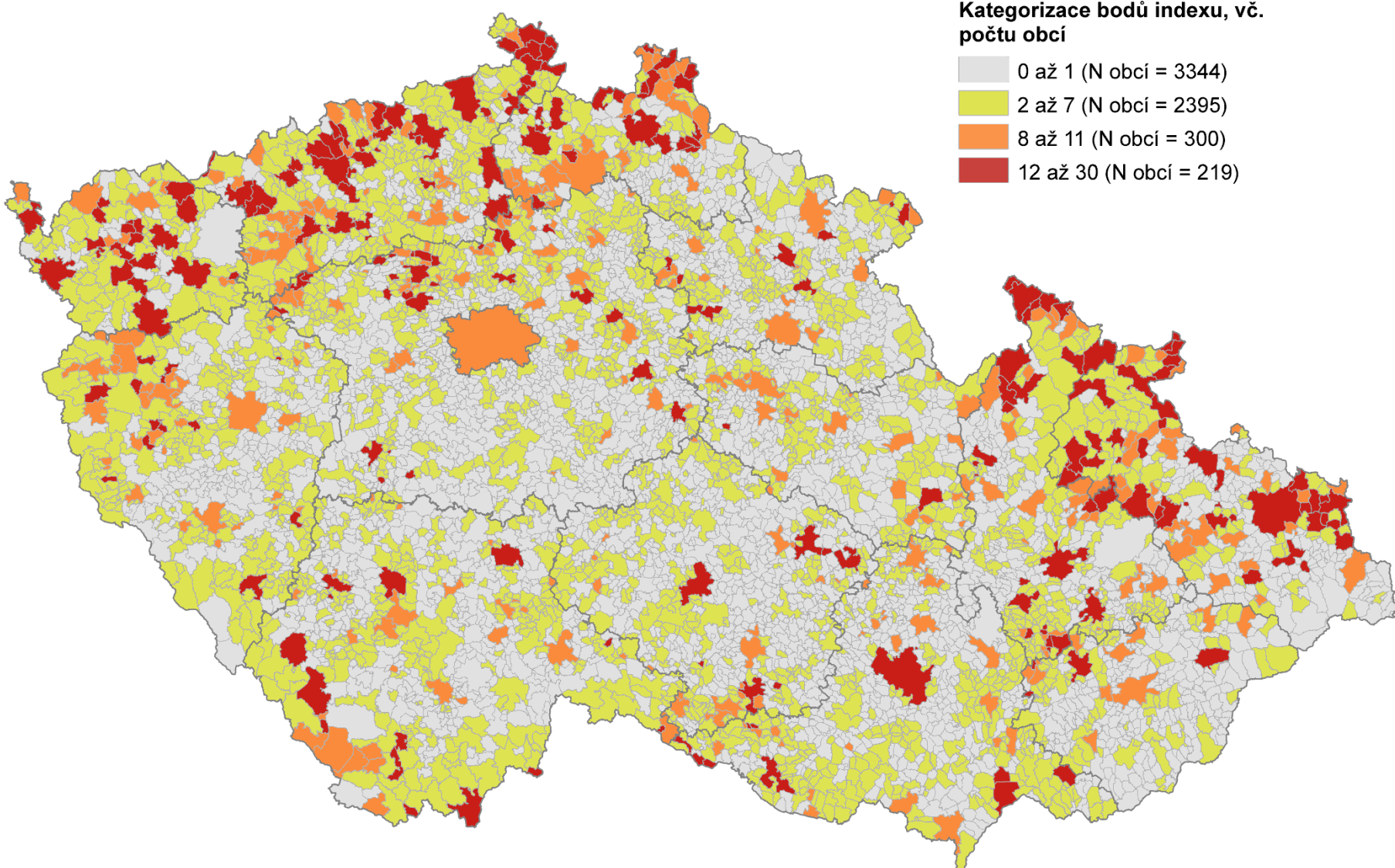


Energetická chudoba

- Situace, kdy má domácnost problémy se zajištěním tepelného komfortu, nebo je těmito problémy ohrožena
- Pomezí sociální, ekonomické a environmentální oblasti
- Nejednoznačná situace v Česku
 - nízká míra (obecné) chudoby (10,1 % podle SILC), nízký podíl domácností indikujících nemožnost adekvátně vytápět byt (2,7 % podle SILC)
 - vyšší zranitelnost domácností - zadlužení, exekuce, nízké finanční rezervy (10 % dospělých v exekuci, 23,9 % si nemůže dovolit mimořádný výdaj 11200 Kč)
 - Významné územní rozdíly



Index rozsahu sociálního vyloučení v obcích v roce 2018





Energetická chudoba a sociální vyloučení

- Chudoba jako zažívaná realita
 - 10 % nejchudších domácností má nadprůměrné náklady na bydlení
 - 6446 Kč měsíčně na domácnost (průměr 5799 Kč)
 - 27,1 % z čistých peněžních příjmů (průměr 15,2 %)
 - omezená možnost situaci změnit – vyšší podíl nájemníků (34,6 %) než v celkové populaci (18,9 %)
 - vyšší podíl důchodů a sociálních dávek na příjmech





Energetická chudoba a sociální vyloučení

- Chudoba jako permanentní nejistota
 - Minimální nebo žádné finanční rezervy
 - Nedoplatky za energie často mezi klíčovými událostmi na cestě do sociálního vyloučení
 - Krátkodobé nájemní smlouvy
 - Starší bytový fond, zanedbaná údržba – rizika poruch nebo havárií
 - Špatná správa bytových domů - odpojování objektů od zdrojů energií





Situace a strategie domácností

- Různorodé kvalitativně popsané strategie domácností
 - Platí řádně za energie, výrazně šetří na jídle a v případě nedostatku prostředků nezaplatí nájem (odpojení je rychlejší, než vystěhování)
 - Využívá starý (neúčinný) kotel na pevná paliva
 - V zimě užívá a lokálně vytápí jen část bytu
 - Domácnosti z azylového domu/ubytovny byl nabídnut sociální byt, při nastěhování má problém uzavřít smlouvu o dodávce elektřiny kvůli předchozím dluhům





- Pasivní řešení (zmírňování následků): dilema podpory nabídky vs. podpory poptávky
 - Sociální tarif (snížení cen energie pro vybrané skupiny)
 - Sociální transfery (dávky na bydlení v dostatečné výši umožňující hrazení nákladů na energie)
- Aktivní řešení (odstraňování příčin): zlepšování energetické účinnosti a postavení spotřebitele
 - Zacílené poradenství a pomoc s úsporami energií
 - Financování energetických úspor pro nízkopříjmové skupiny





Spotřebitelské vlastnictví obnovitelných zdrojů

- Potřebné aktivní řešení energetické chudoby -
příležitost pro část nízkopříjmových
domácností s řadou přesahů:
 - Podpora bezuhlíkové ekonomiky
 - Příspěvek ke spravedlivé energetické transformaci
 - Zvýšení odolnosti chudých a zranitelných
domácností v (po)krizové době
 - Dlouhodobá úspora veřejných rozpočtů na
dávkách





Spotřebitelské vlastnictví obnovitelných zdrojů

- Vedle technického, finančního a právního řešení investice, nelze zapomenout na sociální souvislosti:
 - Domácnosti – vyšší stabilita bydlení a životní situace – možnost měnit uživatelské chování
 - Dávkový systém – úspora nákladů nyní znamená snížení dávky bez zvýšení příjmů domácností





MINISTERSTVO
PRO MÍSTNÍ
ROZVOJ ČR

Děkuji za pozornost

roman.matousek@mmr.cz



Evropská unie
Evropský sociální fond
Operační program Zaměstnanost



Agentura
pro sociální začleňování